

Приложение
к рабочей программе
по предмету ОБЖ

КОНТРОЛЬНЫЕ ИЗМЕРИТЕЛЬНЫЕ
МАТЕРИАЛЫ ПО УЧЕБНОМУ ПРЕДМЕТУ
«ОСНОВЫ БЕЗОПАСНОСТИ ЖИЗНЕДЕЯТЕЛЬНОСТИ»
8 - 9 КЛАССЫ

Спецификация контрольных измерительных материалов для проведения контрольной работы по ОСНОВАМ БЕЗОПАСНОСТИ ЖИЗНЕДЕЯТЕЛЬНОСТИ

8 класс

1. Назначение КИМ

Контрольная работа проводится с целью:

- воспитания у обучающихся чувства ответственности за личную безопасность, ценностного отношения к своему здоровью и жизни;
- развития у обучающихся качеств личности, необходимых для ведения здорового образа жизни; необходимых для обеспечения безопасного поведения в опасных и чрезвычайных ситуациях;
- формирования у обучающихся современной культуры безопасности жизнедеятельности на основе понимания необходимости защиты личности, общества и государства посредством осознания значимости безопасного поведения в условиях чрезвычайных ситуаций природного, техногенного и социального характера, убеждения в необходимости безопасного и здорового образа жизни, антиэкстремистской и антитеррористической личностной позиции, нетерпимости к действиям и влияниям, представляющим угрозу для жизни человека.

КИМ предназначены для достижения личностных, метапредметных и предметных результатов обучения.

2. Документы, определяющие содержание КИМ

Содержание КИМ определяется на основе Федерального государственного образовательного стандарта основного общего образования (приказ Минобрнауки России от 17.12.2010 № 1897)

3. Подходы к отбору содержания, разработке структуры КИМ

КИМ направлены на выявление следующих результатов освоения основной образовательной программы:

личностных

– освоение социальных норм, правил поведения, ролей и форм социальной жизни в группах и сообществах, включая взрослые и социальные сообщества;

– формирование ценности здорового и безопасного образа жизни; усвоение правил индивидуального и коллективного безопасного поведения в чрезвычайных ситуациях, угрожающих жизни и здоровью людей, правил поведения на транспорте и на дорогах;

метапредметных

– умение планировать, контролировать и оценивать учебные действия в соответствии с поставленной задачей и условиями ее реализации, определять наиболее эффективные способы достижения результата;

– владение основами самоконтроля, самооценки, принятия решений и осуществления осознанного выбора в учебной и познавательной деятельности;

– умение определять понятия, создавать обобщения, устанавливать аналогии, классифицировать, самостоятельно выбирать основания и критерии для классификации, устанавливать причинно-следственные связи, строить логическое рассуждение, умозаключение (индуктивное, дедуктивное и по аналогии) и делать выводы;

– умение создавать, применять и преобразовывать знаки и символы, модели и схемы для решения учебных и познавательных задач;

– смысловое чтение;

– умение осознанно использовать речевые средства в соответствии с задачей коммуникации для выражения своих чувств, мыслей и потребностей; планирования и регуляции своей деятельности; владение устной и письменной речью, монологической контекстной речью.

4. Типы заданий, сценарии выполнения заданий

Работа состоит из 10 заданий.

Задание 1 требует установить соответствие между элементами двух множеств и предполагает краткий ответ в виде последовательности цифр. Каждое из заданий 2–10 предполагает развернутый ответ.

Задания 2 и 3 построены на основе визуального представления практической жизненной ситуации, задание 8 – на основе условно-графического представления инструкции по безопасному поведению в экстремальной ситуации, задания 9 и 10 – на основе словесного описания проблемной жизненной ситуации. Задания 4–7 относятся к одному фрагменту текстового источника социальной информации.

Задания в совокупности охватывают различные аспекты безопасного поведения человека на природе, в доме/квартире, в современной информационной среде, а также в экстремальных ситуациях различного характера.

5. Распределение заданий КИМ по проверяемым умениям и видам деятельности

В табл. 1 приведен кодификатор проверяемых элементов содержания.

Таблица 1

Код контролируемого элемента	Элементы содержания, проверяемые заданиями контрольной работы
1	Основные правила пользования бытовыми приборами и инструментами, средствами бытовой химии, персональными компьютерами и др.
2	Безопасность на дорогах. Правила поведения на транспорте (наземном, в том числе железнодорожном, воздушном и водном), ответственность за их нарушения. Правила безопасного поведения пешехода, пассажира и велосипедиста.
3	Пожар его причины и последствия. Правила поведения при пожаре при пожаре. Первичные средства пожаротушения. Средства индивидуальной защиты.
4	Правила поведения у воды и оказания помощи на воде.
5	Правила безопасности в туристических походах и поездках.
6	Правила безопасности в ситуациях криминогенного характера (квартира, улица, подъезд, лифт, карманная кража, мошенничество, самозащита покупателя). Элементарные способы самозащиты. Информационная безопасность подростка.
7	Чрезвычайные ситуации природного характера и защита населения от них (землетрясения, извержения вулканов, оползни, обвалы, лавины, ураганы, бури, смерчи, сильный дождь (ливень), крупный град, гроза, сильный снегопад, сильный гололед, метели, снежные заносы, наводнения, половодье, сели, цунами, лесные, торфяные и степные пожары, эпидемии, эпизоотии и эпифитотии). Рекомендации по безопасному поведению. Средства индивидуальной защиты.
8	Чрезвычайные ситуации техногенного характера и защита населения от них (аварии на радиационно-опасных, химически опасных, пожароопасных и взрывоопасных, объектах экономики, транспорте, гидротехнических сооружениях). Рекомендации по безопасному поведению. Средства индивидуальной и коллективной защиты. Правила пользования ими. Действия по сигналу «Внимание всем!». Эвакуация населения и правила поведения при эвакуации.
9	Терроризм, экстремизм, наркотизм - сущность и угрозы безопасности личности и общества. Пути и средства вовлечения подростка в террористическую, экстремистскую и наркотическую деятельность.
10	Личная безопасность при террористических актах и при обнаружении неизвестного предмета, возможной угрозе взрыва (при взрыве).
11	Личная безопасность при похищении или захвате в заложники (попытке похищения) и при проведении мероприятий по освобождению заложников.
12	Личная безопасность при посещении массовых мероприятий.

В табл. 2 приведено распределение заданий по проверяемым умениям и видам деятельности.

Таблица 2. Распределение заданий по проверяемым умениям и видам деятельности (кодификатор требований к уровню подготовки)

№	Федеральный государственный стандарт основного общего образования	ПОО ООО	Количество заданий ¹
1	<p>формирование современной культуры безопасности жизнедеятельности на основе понимания необходимости защиты личности, общества и государства посредством осознания значимости безопасного поведения в условиях чрезвычайных ситуаций природного, техногенного и социального характера</p>	<ul style="list-style-type: none"> – адекватно оценивать ситуацию дорожного движения; – адекватно оценивать ситуацию при пожаре; – адекватно оценивать ситуацию у воды и на воде; – адекватно оценивать ситуацию в туристических походах; – адекватно оценивать ситуацию при обнаружении неизвестного предмета, возможной угрозе взрыва (при взрыве) взрывного устройства; – адекватно оценивать ситуацию при похищении или захвате в заложники (попытки похищения) и при проведении мероприятий по освобождению заложников; – адекватно оценивать ситуацию в местах массового скопления людей 	2–9
2	<p>знание основных опасных и чрезвычайных ситуаций природного, техногенного и социального характера, включая экстремизм и терроризм, и их последствий для личности, общества и государства</p>	<ul style="list-style-type: none"> – классифицировать и характеризовать опасные ситуации криминогенного характера; – классифицировать мероприятия по защите населения от чрезвычайных ситуаций природного характера 	10
3	<p>знание и умение применять меры безопасности и правила поведения в условиях опасных и чрезвычайных ситуаций</p>	<p>безопасно использовать бытовые приборы; безопасно использовать средства коммуникации; безопасно вести и применять способы самозащиты в криминогенной ситуации на улице, в подъезде, в лифте, в квартире; соблюдать правила безопасности дорожного движения пешехода; соблюдать правила безопасности дорожного движения велосипедиста; соблюдать правила безопасности дорожного</p>	10

		<p>движения пассажира транспортного средства правила поведения на транспорте (наземном, в том числе железнодорожном, воздушном и водном);</p> <ul style="list-style-type: none"> – безопасно действовать при пожаре; – безопасно вести у воды и на воде; – безопасно вести себя в туристических походах; – безопасно действовать при обнаружении неизвестного предмета, возможной угрозе взрыва (при взрыве) взрывного устройства; – безопасно действовать при похищении или захвате в заложники (попытки похищения) и при проведении мероприятий по освобождению заложников; – безопасно действовать в местах массового скопления людей; – безопасно использовать ресурсы интернета; – оповещать (вызывать) экстренные службы при чрезвычайной ситуации 	
4	умение оказать первую помощь пострадавшим	<ul style="list-style-type: none"> – оказывать первую помощь при отморожениях и общем переохлаждении; – оказывать первую помощь при тепловом (солнечном) ударе. 	1
5	умение предвидеть возникновение опасных ситуаций по характерным признакам их проявления, а также на основе информации, получаемой из различных источников, готовность проявлять предосторожность в ситуациях неопределенности	<ul style="list-style-type: none"> – предвидеть опасности и правильно действовать в случае чрезвычайных ситуаций природного характера; – предвидеть опасности и правильно действовать в чрезвычайных ситуациях техногенного характера; – безопасно действовать по сигналу «Внимание всем!»; – предвидеть причины возникновения возможных опасных ситуаций в местах большого скопления людей 	1

6. Распределение заданий КИМ по уровню сложности

Все задания КИМ имеют базовый уровень сложности.

7. Продолжительность контрольной работы

На выполнение работы отводится 40 минут.

8. Система оценивания отдельных заданий и работы в целом

Выполнение задания 1 оценивается 1 баллом. Задание считается выполненным верно, если правильно указана последовательность цифр.

Выполнение каждого из заданий 2–10 оценивается в зависимости от полноты и правильности ответа в соответствии с критериями оценивания.

Полный правильный ответ на каждое из заданий 2 и 7 оценивается 1 баллом. Выполнение каждого из заданий 3–6 оценивается от 0 до 2 баллов, заданий 8–10 – от 0 до 3 баллов.

Максимальный балл за выполнение работы – 20.

Таблица 3. Таблица перевода баллов в отметки по пятибалльной шкале

Балл по пятибалльной шкале	«2»	«3»	«4»	«5»
Общий балл	0–8	9–14	15–17	18–20

9. Дополнительные материалы и оборудование

Дополнительные материалы и оборудование не используются.

10. Рекомендации по подготовке к проверочной работе

Специальная подготовка к контрольной работе не требуется. Контролируемое содержание отражено в учебниках, включенных в Федеральный перечень учебников, рекомендуемых Министерством образования и науки РФ.

Обобщенный план варианта контрольных измерительных материалов для проведения контрольной работы в 8 классах

Обозначение задания в работе	Проверяемые виды деятельности	Код КЭС	Уровень сложности задания	Примерное время выполнения задания (мин.)	Максимальный балл за выполнение задания
1	формирование современной культуры безопасности жизнедеятельности на основе понимания необходимости защиты личности, общества и государства посредством осознания значимости безопасного поведения в условиях чрезвычайных ситуаций природного, техногенного и социального характера	1; 7	Б	1-2	1
2	формирование современной культуры безопасности жизнедеятельности на основе понимания необходимости защиты личности, общества и государства посредством осознания значимости безопасного поведения в условиях чрезвычайных ситуаций природного, техногенного и социального характера; знание основных опасных и чрезвычайных ситуаций природного, техногенного и социального характера, включая экстремизм и терроризм, и их последствий для личности, общества и государства	1; 7	Б	2	1
3	умение предвидеть возникновение опасных ситуаций по характерным признакам их проявления, а также на основе информации, получаемой из различных источников, готовность проявлять предосторожность в ситуациях неопределенности	2	Б	2-3	2
4	формирование современной культуры безопасности жизнедеятельности на основе понимания необходимости защиты личности, общества и государства посредством осознания значимости безопасного поведения в	3-7; 10; 11	Б	5-7	2
5			Б	2	2

6	условиях чрезвычайных ситуаций природного, техногенного и социального характера; знание основных опасных и		Б	2	2
7	чрезвычайных ситуаций природного, техногенного и социального характера, включая экстремизм и терроризм, и их последствий для личности, общества и государства; умение оказать первую помощь пострадавшим; знание и умение применять меры безопасности и правила поведения в условиях опасных и чрезвычайных ситуаций		Б	2	1
8	знание и умение применять меры безопасности и правила поведения в условиях опасных и чрезвычайных ситуаций	3; 4; 7	Б	4-5	3
9	знание и умение применять меры безопасности и правила поведения в условиях опасных и чрезвычайных ситуаций	9–11	Б	4-5	3
10	знание и умение применять меры безопасности и правила поведения в условиях опасных и чрезвычайных ситуаций	9	Б	4-5	3
<p>Всего заданий – 10, из них по уровню сложности: Б – 10. Общее время выполнения работы – 40 мин. Максимальный первичный балл – 20.</p>					

Контрольная работа
по ОСНОВАМ БЕЗОПАСНОСТИ
ЖИЗНЕДЕЯТЕЛЬНОСТИ

8 класс

Инструкция по выполнению работы

На выполнение работы по основам безопасности жизнедеятельности даётся 40 минут. Работа включает в себя 10 заданий.

Ответы на задания запишите в поля ответов в тексте работы. В случае записи неверного ответа зачеркните его и запишите рядом новый.

При необходимости можно пользоваться черновиком. Записи в черновике проверяться и оцениваться не будут.

Советуем выполнять задания в том порядке, в котором они даны. В целях экономии времени пропускайте задание, которое не удаётся выполнить сразу, и переходите к следующему. Если после выполнения всей работы у Вас останется время, то Вы сможете вернуться к пропущенным заданиям.

Желаем успеха!

- 1** Составьте три правила безопасного поведения из приведённых частей фраз: для этого к каждой позиции, данной в первом столбце, подберите соответствующую позицию из второго столбца.

Начало фразы

- А) Во время наводнения
 Б) Если смерч застал вас на открытой местности,
 В) Чтобы избежать травмы в гололёд,

Продолжение фразы

- 1) следует выйти из машины, спрятаться в кювет или овраг, прижаться к земле и накрыть голову.
 2) надо, взяв свои документы, ждать спасателей на верхнем этаже или чердаке дома.
 3) следует передвигаться осторожно, наступая на всю подошву.
 4) надо отключить в доме электроэнергию и выйти на улицу.

Запишите в таблицу выбранные цифры под соответствующими буквами.

Ответ:

Начало фразы	А	Б	В
Продолжение фразы			

- 2** На рисунке изображены дети, которые весной вышли на лёд реки. Их действия создают опасность для их жизни и здоровья. Объясните, в чём заключается опасность.



Ответ: _

- 3 Какие правила необходимо соблюдать детям, изображённым на рисунке, чтобы избежать опасности при движении по тротуару? Назовите не менее трёх правил.



Ответ: _

Прочитайте текст и выполните задания 4–7.

Не ходите в лес без взрослых, особенно если не знаете местности.

Если вы увидели возгорание в лесу, немедленно сообщите об этом взрослым, вызовите экстренные службы с мобильного телефона!

Если вы отправились в поход, не отставайте от группы и внимательно слушайте руководителя. Главное правило: уходя в поход, обязательно предупредите об этом родителей, товарищей или спасателей МЧС России. Назначьте «контрольное время» возвращения, после которого надо начинать поиски.

Чтобы не заблудиться, нужно иметь с собой компас, карту, GPS навигатор, если есть возможность, и обязательно уметь ими пользоваться.

Оставляйте по дороге «зарубки»: надломленная ветка, привязанный к кусту кусок ткани могут сослужить службу и вам, и тому, кто будет помогать вам в случае чрезвычайной ситуации. Передвигаясь по местности, наметьте ориентир, к которому надо держать путь, а дойдя до него, выбирайте следующий. Что делать, если вы потеряли ориентир? В первую очередь остановитесь, а не бегите куда попало. Вспомните приметы пройденного пути. Если есть возможность, влезьте на высокое дерево и осмотритесь. Что отличает местность, где вы находитесь (реки, просеки, деревни, железная дорога, близкие заводы с высокими трубами и т.п.)? Может быть, с высоты вы их увидите. Прислушайтесь: шум поезда, гудки автомобилей и другие звуки помогут сориентироваться. К жилью вас выведет лесная дорога или утоптанная тропинка.

(Материалы с официального интернет-сайта МЧС России)

- 4** Какое главное правило организации похода отмечено в тексте? Как его соблюдение может спасти жизнь?

Ответ: _

- 5** Чего не надо делать, если вы заблудились в лесу? Почему?

Ответ: _

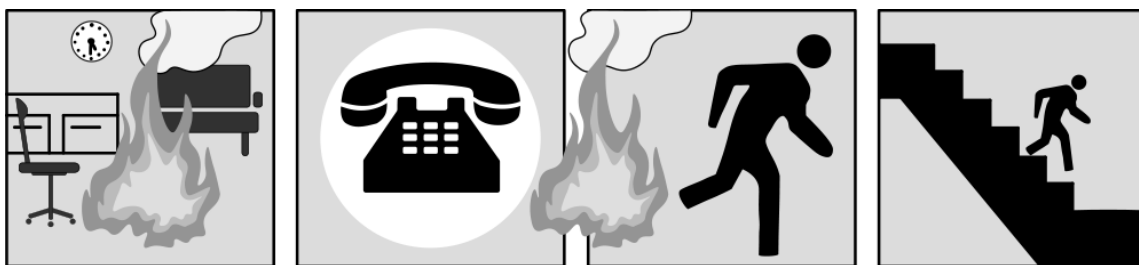
6 Что может стать ориентиром, если вы заблудились в лесу? Чем помогут такие ориентиры?

Ответ: _

7 Запишите телефон экстренной службы, в которую можно обратиться, если вы обнаружили лесной пожар или заблудились.

Ответ: _

8 На рисунках проиллюстрирована последовательность действий при возникновении пожара в здании.



Сформулируйте эти действия в соответствующей последовательности.

Ответ: _

9 Чего нельзя делать, если вы оказались в толпе людей? Укажите любые два запрета и объясните каждый из них.

Ответ:

1. _____

2. _____

10 Представьте, что ваш друг рассказал вам о людях, с которыми он познакомился и продолжает общаться через Интернет. Эти его знакомые с интересом обсуждают разные случаи добровольного ухода людей из жизни, причины таких поступков и способы, с помощью которых люди их совершали.

От какой опасности вы предостерегли бы своего друга?

Ответ: _

Какие советы в этой ситуации вы дали бы своему другу? Сформулируйте два совета и поясните, чем может помочь каждый из них.

1. _____

2. _____

Система оценивания выполнения заданий

Номер задания	Правильный ответ
1	213

- 2 На рисунке изображены дети, которые весной вышли на лёд реки. Их действия создают опасность для их жизней и здоровья. Объясните, в чём заключается опасность.



Содержание верного ответа и указания по оцениванию (допускаются иные формулировки ответа, не искажающие его смысла)	Баллы
Может быть дано такое <u>объяснение</u> : дети могут провалиться под лёд. Может быть дано иное, близкое по смыслу объяснение	
Дано правильное объяснение	1
Приведены рассуждения общего характера, не соответствующие требованию задания. ИЛИ Ответ неправильный	0
<i>Максимальный балл</i>	<i>1</i>

- 3 Какие правила необходимо соблюдать детям, изображённым на рисунке, чтобы избежать опасности при движении по тротуару? Назовите не менее трёх правил.



Содержание верного ответа и указания по оцениванию (допускаются иные формулировки ответа, не искажающие его смысла)	Баллы
В правильном ответе должны быть названы <u>правила</u> , например: 1) не играть в мяч; 2) не подходить к краю тротуара; 3) не выходить на проезжую часть; 4) быть внимательным, стараться не столкнуться с прохожими и препятствиями. Могут быть названы другие действия	
Названы три правила	2
Названы только два правила	1
Названо только одно правило. ИЛИ Приведены рассуждения общего характера, не соответствующие требованию задания. ИЛИ Ответ неправильный	0
<i>Максимальный балл</i>	2

Прочитайте текст и выполните задания 4–7.

Не ходите в лес без взрослых, особенно если не знаете местности.

Если вы увидели возгорание в лесу, немедленно сообщите об этом взрослым, вызовите экстренные службы с мобильного телефона!

Если вы отправились в поход, не отставайте от группы и внимательно слушайте руководителя. Главное правило: уходя в поход, обязательно предупредите об этом родителей, товарищей или спасателей МЧС России. Назначьте «контрольное время» возвращения, после которого надо начинать поиски.

Чтобы не заблудиться, нужно иметь с собой компас, карту, GPS навигатор, если есть возможность, и обязательно уметь ими пользоваться.

Оставляйте по дороге «зарубки»: надломленная ветка, привязанный к кусту кусок ткани могут сослужить службу и вам, и тому, кто будет помогать вам в случае чрезвычайной ситуации. Передвигаясь по местности, наметьте ориентир, к которому надо держать путь, а дойдя до него, выбирайте следующий. Что делать, если вы потеряли ориентир? В первую очередь остановитесь, а не бегите куда попало. Вспомните приметы пройденного пути. Если есть возможность, влезьте на высокое дерево и осмотритесь. Что отличает местность, где вы находитесь (реки, просеки, деревни, железная дорога, близкие заводы с высокими трубами и т.п.)? Может быть, с высоты вы их увидите. Прислушайтесь: шум поезда, гудки автомобилей и другие звуки помогут сориентироваться. К жилью вас выведет лесная дорога или утоптанная тропинка.

(Материалы с официального интернет-сайта МЧС России)

4

Какое главное правило организации похода отмечено в тексте? Как его соблюдение может спасти жизнь?

Содержание верного ответа и указания по оцениванию (допускаются иные формулировки ответа, не искажающие его смысла)	Баллы
Правильный ответ должен содержать следующие <u>элементы</u> : 1) <u>ответ на первый вопрос</u> : обязательно предупредите об этом родителей, товарищей или спасателей МЧС России; 2) <u>ответ на второй вопрос</u> : вовремя начатый поиск может спасти человеку жизнь. Ответы на вопросы могут быть приведены в иных, близких по смыслу формулировках	
Правильно даны ответы на два вопроса	2
Правильно дан только ответ на один любой вопрос	1
Ответ неправильный	0
<i>Максимальный балл</i>	2

5 Чего не надо делать, если вы заблудились в лесу? Почему?

Содержание верного ответа и указания по оцениванию (допускаются иные формулировки ответа, не искажающие его смысла)	Баллы
Правильный ответ должен содержать следующие <u>элементы</u> : 1) <u>ответ на первый вопрос</u> : бездумно бегать, суетиться; 2) <u>ответ на второй вопрос</u> : хаотические движения в разные стороны могут ещё больше запутать вас и помешать выйти из леса. Ответы на вопросы могут быть приведены в иных, близких по смыслу формулировках	
Правильно даны ответы на два вопроса	2
Правильно дан только ответ на один любой вопрос	1
Ответ неправильный	0
<i>Максимальный балл</i>	2

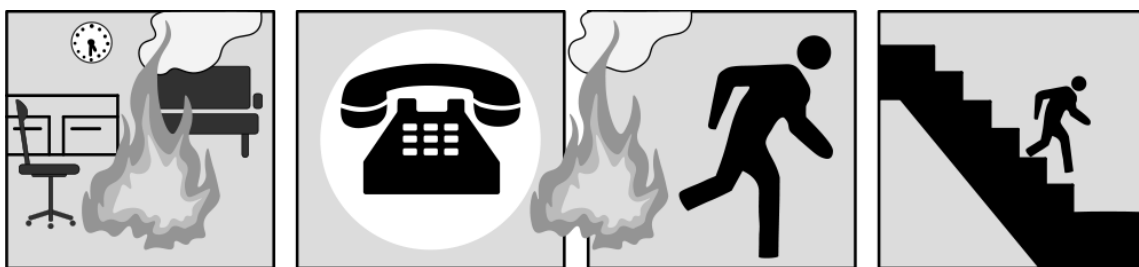
6 Что может стать ориентиром, если вы заблудились в лесу? Чем помогут такие ориентиры?

Содержание верного ответа и указания по оцениванию (допускаются иные формулировки ответа, не искажающие его смысла)	Баллы
Правильный ответ должен содержать следующие <u>элементы</u> : 1) <u>ответ на первый вопрос</u> : надломленная ветка, привязанный к кусту кусок ткани, высокие постройки, шум автомобильной дороги и др.; 2) <u>ответ на второй вопрос</u> , например: помогут определить, в какой стороне люди, и идти на звук / виднеющуюся часть постройки; привязанный к кусту кусок ткани поможет отметить место, где вы уже были. Ответы на вопросы могут быть приведены в иных, близких по смыслу формулировках	
Правильно даны ответы на два вопроса	2
Правильно дан только ответ на любой один вопрос	1
Приведены рассуждения общего характера, не соответствующие требованию задания. ИЛИ Ответ неправильный	0
<i>Максимальный балл</i>	2

- 7 Запишите телефон экстренной службы, в которую можно обратиться, если вы обнаружили лесной пожар или заблудились.

Содержание верного ответа и указания по оцениванию (допускаются иные формулировки ответа, не искажающие его смысла)	Баллы
Может быть дан такой <u>ответ</u> : телефон 112. Ответ может быть сформулирован иначе. Может быть указан другой действующий в регионе телефон экстренной службы	
Записан правильный телефон	1
Приведены рассуждения общего характера, не соответствующие требованию задания. ИЛИ Ответ неправильный	0
<i>Максимальный балл</i>	<i>1</i>

- 8 На рисунках проиллюстрирована последовательность действий при возникновении пожара в здании.



Сформулируйте эти действия в соответствующей последовательности.

Содержание верного ответа и указания по оцениванию (допускаются иные формулировки ответа, не искажающие его смысла)	Баллы
Правильный ответ должен содержать <u>действия</u> <u>в</u> <u>соответствующей</u> <u>последовательности</u> : 1) вызвать экстренную службу; 2) попытаться эвакуироваться, используя установленную схему спасения; 3) спуститься по лестнице и выйти на улицу. Действия могут быть приведены в иных, близких по смыслу формулировках	
В правильной последовательности указаны три действия	3
В правильной последовательности указаны любые два действия	2
Правильно указано только одно действие	1
Приведены рассуждения общего характера, не соответствующие требованию задания. ИЛИ Ответ неправильный	0
<i>Максимальный балл</i>	<i>3</i>

- 9** Чего нельзя делать, если вы оказались в толпе людей? Укажите любые два запрета и объясните каждый из них.

Содержание верного ответа и указания по оцениванию (допускаются иные формулировки ответа, не искажающие его смысла)	Баллы
Правильный ответ должен содержать <u>запреты</u> и <u>соответствующие пояснения</u> , например: 1) двигаться против толпы (толпа может сбить с ног и растоптать человека); 2) останавливаться и присесть (уменьшаются шансы человека уцелеть и быть спасённым). Могут быть названы иные запреты, даны другие пояснения	
Правильно указаны два запрета, по каждому из них дано пояснение	3
Правильно указаны один-два запрета, по одному из них дано(-ы) пояснение(-я)	2
Правильно указаны только два запрета	1
Правильно указан только один запрет. ИЛИ Приведены рассуждения общего характера, не соответствующие требованию задания. ИЛИ Ответ неправильный	0
<i>Максимальный балл</i>	3

- 10** Представьте, что ваш друг рассказал вам о людях, с которыми он познакомился и продолжает общаться через Интернет. Эти его знакомые с интересом обсуждают разные случаи добровольного ухода людей из жизни, причины таких поступков и способы, с помощью которых люди их совершали.
От какой опасности вы предостерегли бы своего друга?

Содержание верного ответа и указания по оцениванию (допускаются иные формулировки ответа, не искажающие его смысла)	Баллы
Правильный ответ должен содержать следующие <u>элементы</u> : 1) <u>опасность</u> , например: оказаться под влиянием людей, провоцирующих/заставляющих подростков совершать самоубийство; (Опасность может быть приведена в иных, близких по смыслу формулировках.) 2) <u>советы</u> и <u>соответствующие пояснения</u> , например: – прервать общение с этими людьми (так у друга будет возможность избежать опасного влияния и сохранить жизнь); – сообщить о происшедшем родителям / в правоохранительные органы (так как под влиянием этих людей могут оказаться и другие подростки, которых тоже надо уберечь от опасности). Могут быть даны иные советы, приведены другие пояснения	
Правильно указана опасность, даны два совета, по каждому из них дано пояснение (всего пять элементов)	3
Правильно приведены любые четыре элемента ответа	2
Правильно приведены любые два-три элемента ответа	1
Правильно приведён только один любой элемент ответа. ИЛИ Приведены рассуждения общего характера, не соответствующие требованию задания. ИЛИ Ответ неправильный	0
<i>Максимальный балл</i>	3

Спецификация контрольных измерительных материалов для проведения контрольной работы по ОСНОВАМ БЕЗОПАСНОСТИ ЖИЗНЕДЕЯТЕЛЬНОСТИ

9 класс

1. Назначение КИМ

Контрольная работа проводится с целью:

- воспитания у обучающихся чувства ответственности за личную безопасность, ценностного отношения к своему здоровью и жизни;
- развития у обучающихся качеств личности, необходимых для ведения здорового образа жизни; необходимых для обеспечения безопасного поведения в опасных и чрезвычайных ситуациях;
- формирования у обучающихся современной культуры безопасности жизнедеятельности на основе понимания необходимости защиты личности, общества и государства посредством осознания значимости безопасного поведения в условиях чрезвычайных ситуаций природного, техногенного и социального характера, убеждения в необходимости безопасного и здорового образа жизни, антиэкстремистской и антитеррористической личностной позиции, нетерпимости к действиям и влияниям, представляющим угрозу для жизни человека.

КИМ предназначены для достижения личностных, метапредметных и предметных результатов обучения.

2. Документы, определяющие содержание КИМ

Содержание КИМ определяется на основе Федерального государственного образовательного стандарта основного общего образования (приказ Минобрнауки России от 17.12.2010 № 1897)

Подходы к отбору содержания, разработке структуры КИМ

КИМ построены на основе ФГОС ООО.

КИМ направлены на выявление следующих результатов освоения основной образовательной программы:

личностных

- освоение социальных норм, правил поведения, ролей и форм социальной жизни в группах и сообществах, включая взрослые и социальные сообщества;
- формирование ценности здорового и безопасного образа жизни; усвоение правил индивидуального и коллективного безопасного поведения в чрезвычайных ситуациях, угрожающих жизни и здоровью людей, правил поведения на транспорте и на дорогах;

метапредметных

– умение планировать, контролировать и оценивать учебные действия в соответствии с поставленной задачей и условиями ее реализации, определять наиболее эффективные способы достижения результата;

– владение основами самоконтроля, самооценки, принятия решений и осуществления осознанного выбора в учебной и познавательной деятельности;

– умение определять понятия, создавать обобщения, устанавливать аналогии, классифицировать, самостоятельно выбирать основания и критерии для классификации, устанавливать причинно-следственные связи, строить логическое рассуждение, умозаключение (индуктивное, дедуктивное и по аналогии) и делать выводы;

– умение создавать, применять и преобразовывать знаки и символы, модели и схемы для решения учебных и познавательных задач;

– смысловое чтение;

– умение осознанно использовать речевые средства в соответствии с задачей коммуникации для выражения своих чувств, мыслей и потребностей; планирования и регуляции своей деятельности; владение устной и письменной речью, монологической контекстной речью.

Тексты заданий в КИМ в целом соответствуют формулировкам, принятым в учебниках, включенных в Федеральный перечень учебников, рекомендуемых Министерством образования и науки РФ к использованию при реализации имеющих государственную аккредитацию образовательных программ основного общего образования.

3. Типы заданий, сценарии выполнения заданий

Работа состоит из 11 заданий.

Задание 1 требует установить соответствие между элементами двух множеств и предполагает краткий ответ в виде последовательности цифр. Каждое из заданий 2–10 предполагает развернутый ответ.

Задания 2 и 3 построены на основе визуального представления практической жизненной ситуации, задание 8 – на основе условно-графического представления инструкции по безопасному поведению в экстремальной ситуации, задания 9–11 – на основе словесного описания проблемной жизненной ситуации. Задания 4–7 относятся к одному фрагменту текстового источника социальной информации.

Задания в совокупности охватывают различные аспекты безопасного поведения человека на природе, в доме/квартире, в современной информационной среде, а также в экстремальных ситуациях различного характера.

4. Распределение заданий КИМ по проверяемым умениям и видам деятельности

В табл. 1 приведен кодификатор проверяемых элементов содержания.

Таблица 1

Код контролируемого элемента	Элементы содержания, проверяемые заданиями контрольной работы
1	Основные правила пользования бытовыми приборами и инструментами, средствами бытовой химии, персональными компьютерами и др.
2	Безопасность на дорогах. Правила поведения на транспорте (наземном, в том числе железнодорожном, воздушном и водном), ответственность за их нарушения. Правила безопасного поведения пешехода, пассажира и велосипедиста.
3	Пожар его причины и последствия. Правила поведения при пожаре при пожаре. Первичные средства пожаротушения. Средства индивидуальной защиты.
4	Правила поведения у воды и оказания помощи на воде.
5	Правила безопасности в туристических походах и поездках.
6	Правила безопасности в ситуациях криминогенного характера (квартира, улица, подъезд, лифт, карманная кража, мошенничество, самозащита покупателя). Элементарные способы самозащиты. Информационная безопасность подростка.
7	Чрезвычайные ситуации природного характера и защита населения от них (землетрясения, извержения вулканов, оползни, обвалы, лавины, ураганы, бури, смерчи, сильный дождь (ливень), крупный град, гроза, сильный снегопад, сильный гололед, метели, снежные заносы, наводнения, половодье, сели, цунами, лесные, торфяные и степные пожары, эпидемии, эпизоотии и эпифитотии). Рекомендации по безопасному поведению. Средства индивидуальной защиты.
8	Чрезвычайные ситуации техногенного характера и защита населения от них (аварии на радиационно-опасных, химически опасных, пожароопасных и взрывоопасных, объектах экономики, транспорте, гидротехнических сооружениях). Рекомендации по безопасному поведению. Средства индивидуальной и коллективной защиты. Правила пользования ими. Действия по сигналу «Внимание всем!». Эвакуация населения и правила поведения при эвакуации.
9	Терроризм, экстремизм, наркотизм - сущность и угрозы безопасности личности и общества. Пути и средства вовлечения подростка в террористическую, экстремистскую и наркотическую деятельность.
10	Личная безопасность при террористических актах и при обнаружении неизвестного предмета, возможной угрозе взрыва (при взрыве).
11	Личная безопасность при похищении или захвате в заложники (попытке похищения) и при проведении мероприятий по освобождению заложников.
12	Личная безопасность при посещении массовых мероприятий.

В табл. 2 приведено распределение заданий по проверяемым умениям и видам деятельности.

Таблица 2. Распределение заданий по проверяемым умениям и видам деятельности (кодификатор требований к уровню подготовки)

№	Федеральный государственный стандарт основного образования	ПОО ООО	Количество заданий ¹
1	формирование современной культуры безопасности жизнедеятельности на основе понимания необходимости защиты личности, общества и государства посредством осознания значимости безопасного поведения в условиях чрезвычайных ситуаций природного, техногенного и социального характера	<ul style="list-style-type: none"> – адекватно оценивать ситуацию дорожного движения; – адекватно оценивать ситуацию при пожаре; – адекватно оценивать ситуацию у воды и на воде; – адекватно оценивать ситуацию в туристических походах; – адекватно оценивать ситуацию при обнаружении неизвестного предмета, возможной угрозе взрыва (при взрыве) взрывного устройства; – адекватно оценивать ситуацию при похищении или захвате в заложники (попытки похищения) и при проведении мероприятий по освобождению заложников; – адекватно оценивать ситуацию в местах массового скопления людей 	2–9
2	знание основных опасных и чрезвычайных ситуаций природного, техногенного и социального характера, включая экстремизм и терроризм, и их последствий для личности, общества и государства	<ul style="list-style-type: none"> – классифицировать и характеризовать опасные ситуации криминогенного характера; – классифицировать мероприятия по защите населения от чрезвычайных ситуаций природного характера 	10
3	знание и умение применять меры безопасности и правила поведения в условиях опасных и чрезвычайных ситуаций	<ul style="list-style-type: none"> – безопасно использовать бытовые приборы; – безопасно использовать средства коммуникации; – безопасно вести и применять способы самозащиты в криминогенной ситуации на улице, в подъезде, в лифте, в квартире; соблюдать правила безопасности дорожного движения пешехода; – соблюдать правила безопасности дорожного движения велосипедиста; соблюдать правила безопасности дорожного движения пассажира транспортного средства правила поведения на транспорте (наземном, в том числе железнодорожном, воздушном и водном); 	10

		<ul style="list-style-type: none"> – безопасно действовать при пожаре; – безопасно вести у воды и на воде; – безопасно вести себя в туристических походах; – безопасно действовать при обнаружении неизвестного предмета, возможной угрозе взрыва (при взрыве) взрывного устройства; – безопасно действовать при похищении или захвате в заложники (попытки похищения) и при проведении мероприятий по освобождению заложников; – безопасно действовать в местах массового скопления людей; – безопасно использовать ресурсы интернета; – оповещать (вызывать) экстренные службы при чрезвычайной ситуации 	
4	умение оказать первую помощь пострадавшим	<ul style="list-style-type: none"> – оказывать первую помощь при отморожениях и общем переохлаждении; – оказывать первую помощь при тепловом (солнечном) ударе. 	1
5	умение предвидеть возникновение опасных ситуаций по характерным признакам их проявления, а также на основе информации, получаемой из различных источников, готовность проявлять предосторожность в ситуациях неопределенности	<ul style="list-style-type: none"> – предвидеть опасности и правильно действовать в случае чрезвычайных ситуаций природного характера; – предвидеть опасности и правильно действовать в чрезвычайных ситуациях техногенного характера; – безопасно действовать по сигналу «Внимание всем!»; – предвидеть причины возникновения возможных опасных ситуаций в местах большого скопления людей 	1

1. Распределение заданий КИМ по уровню сложности

Все задания КИМ имеют базовый уровень сложности.

2. Продолжительность диагностической работы

На выполнение работы отводится 40 минут.

3. Система оценивания отдельных заданий и работы в целом

Выполнение задания 1 оценивается 1 баллом. Задание считается выполненным верно, если правильно указана последовательность цифр.

Выполнение каждого из заданий 2–11 оценивается в зависимости от полноты и правильности ответа в соответствии с критериями оценивания.

Полный правильный ответ на каждое из заданий 2 и 7 оценивается 1 баллом. Выполнение каждого из заданий 3–6, 11 оценивается от 0 до 2 баллов, заданий 9 и 10 – от 0 до 3 баллов, задания 8 – от 0 до 4 баллов.

Максимальный балл за выполнение работы – 23.

Таблица 3. Таблица перевода баллов в отметки по пятибалльной шкале

Балл по пятибалльной шкале	«2»	«3»	«4»	«5»
Общий балл	0–10	11–16	17–20	21–23

4. Дополнительные материалы и оборудование

Дополнительные материалы и оборудование не используются.

5. Рекомендации по подготовке к проверочной работе

Специальная подготовка к контрольной работе не требуется. Контролируемое содержание отражено в учебниках, включенных в Федеральный перечень учебников, рекомендуемых Министерством образования и науки РФ к использованию при реализации имеющих государственную аккредитацию образовательных программ основного общего образования.

Обобщенный план варианта контрольных измерительных материалов для проведения контрольной работы в 9 классах

Обозначение задания в работе	Проверяемые виды деятельности	Код КЭС	Уровень сложности задания	Примерное время выполнения задания (мин.)	Максимальный балл за выполнение задания
1	формирование современной культуры безопасности жизнедеятельности на основе понимания необходимости защиты личности, общества и государства посредством осознания значимости безопасного поведения в условиях чрезвычайных ситуаций природного, техногенного и социального характера	1; 7	Б	1-2	1
2	формирование современной культуры безопасности жизнедеятельности на основе понимания необходимости защиты личности, общества и государства посредством осознания значимости безопасного поведения в условиях чрезвычайных ситуаций природного, техногенного и социального характера; знание основных опасных и чрезвычайных ситуаций природного, техногенного и социального характера, включая экстремизм и терроризм, и их последствий для личности, общества и государства	1; 7	Б	2	1
3	умение предвидеть возникновение опасных ситуаций по характерным признакам их проявления, а также на основе информации, получаемой из различных источников, готовность проявлять предосторожность в ситуациях неопределенности	2	Б	2	2
4	формирование современной культуры безопасности жизнедеятельности на основе понимания необходимости защиты личности, общества и государства посредством осознания значимости безопасного поведения в	3–7; 10; 11	Б	5	2
5			Б	2	2

6	условиях чрезвычайных ситуаций природного, техногенного и социального характера; знание основных опасных и		Б	2	2
7	чрезвычайных ситуаций природного, техногенного и социального характера, включая экстремизм и терроризм, и их последствий для личности, общества и государства; умение оказать первую помощь пострадавшим; знание и умение применять меры безопасности и правила поведения в условиях опасных и чрезвычайных ситуаций		Б	2	1
8	знание и умение применять меры безопасности и правила поведения в условиях опасных и чрезвычайных ситуаций	3; 4; 7	Б	4-5	4
9	знание и умение применять меры безопасности и правила поведения в условиях опасных и чрезвычайных ситуаций	9–11	Б	4-5	3
10	знание и умение применять меры безопасности и правила поведения в условиях опасных и чрезвычайных ситуаций	9	Б	4-5	3
11	знание и умение применять меры безопасности и правила поведения в условиях опасных и чрезвычайных ситуаций	8	Б	2-3	2

Всего заданий – **11**, из них по уровню сложности: Б – **11**.

Общее время выполнения работы – **40** мин.

Максимальный первичный балл – **23**.

Контрольная работа
ПО ОСНОВАМ БЕЗОПАСНОСТИ
ЖИЗНЕДЕЯТЕЛЬНОСТИ

9 класс

Инструкция по выполнению работы

На выполнение работы по основам безопасности жизнедеятельности даётся 35 минут. Работа включает в себя 11 заданий.

Ответы на задания запишите в поля ответов в тексте работы. В случае записи неверного ответа зачеркните его и запишите рядом новый.

При необходимости можно пользоваться черновиком. Записи в черновике проверяться и оцениваться не будут.

Советуем выполнять задания в том порядке, в котором они даны. В целях экономии времени пропускайте задание, которое не удаётся выполнить сразу, и переходите к следующему. Если после выполнения всей работы у Вас останется время, то Вы сможете вернуться к пропущенным заданиям.

Желаем успеха!

- 1** Составьте три правила безопасного поведения из приведённых частей фраз: для этого к каждой позиции, данной в первом столбце, подберите соответствующую позицию из второго столбца.

Начало фразы

- А) Во время наводнения
 Б) Если смерч застал вас на открытой местности,
 В) Чтобы избежать травмы в гололёд,

Продолжение фразы

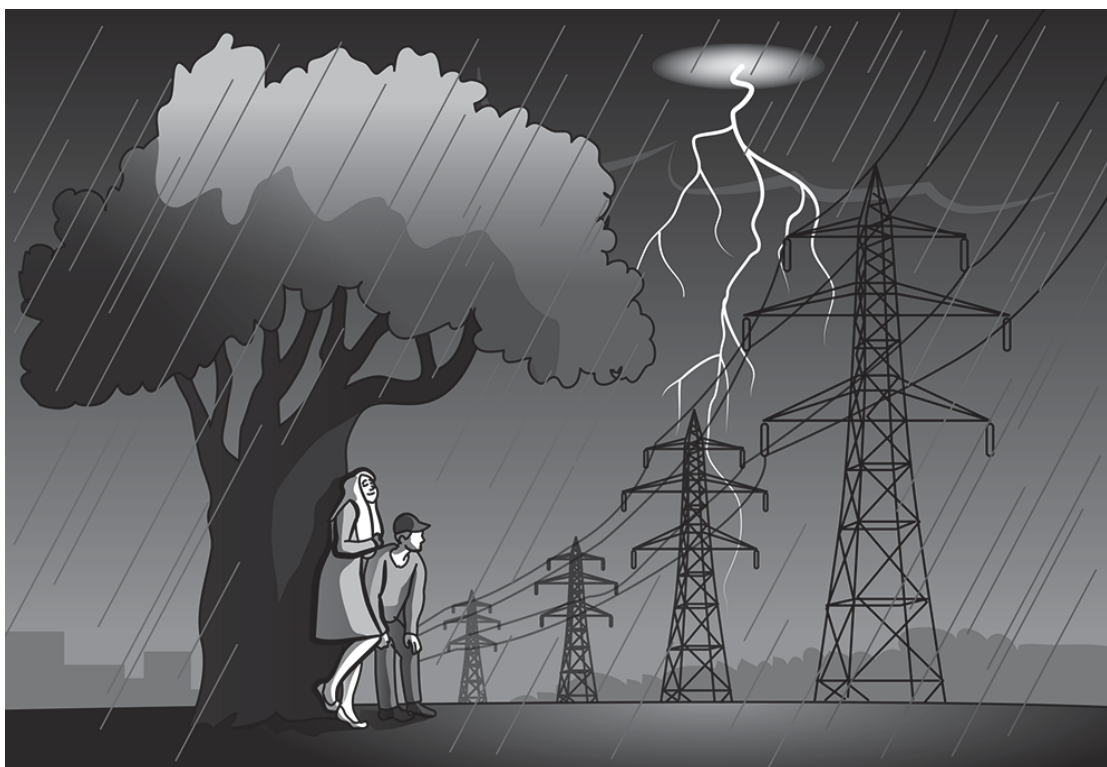
- 1) следует выйти из машины, спрятаться в кювет или овраг, прижаться к земле и накрыть голову.
 2) надо, взяв свои документы, ждать спасателей на верхнем этаже или чердаке дома.
 3) следует передвигаться осторожно, наступая на всю подошву.
 4) надо отключить в доме электроэнергию и выйти на улицу.

Запишите в таблицу выбранные цифры под соответствующими буквами.

Ответ:

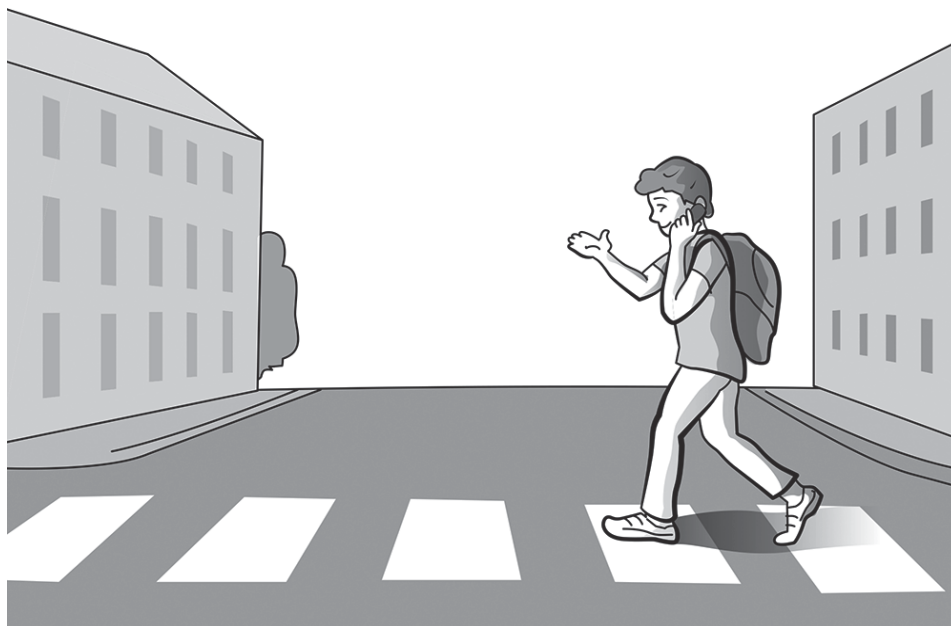
Начало фразы	А	Б	В
Продолжение фразы			

- 2** На рисунке изображены дети, которые спрятались от грозы. Действия детей создают опасность для их жизни и здоровья. Объясните, в чём заключается опасность.



Ответ: _

- 3 На рисунке изображён мальчик, который переходит дорогу. Как лучше действовать мальчику, чтобы перейти на другую сторону улицы и избежать при этом опасности? Назовите не менее трёх действий.



Ответ: _

Прочитайте текст и выполните задания 4–7.

Не ходите в лес без взрослых, особенно если не знаете местности.

Если вы увидели возгорание в лесу, немедленно сообщите об этом взрослым, вызовите экстренные службы с мобильного телефона!

Если вы отправились в поход, не отставайте от группы и внимательно слушайте руководителя. Главное правило: уходя в поход, обязательно предупредите об этом родителей, товарищей или спасателей МЧС России. Назначьте «контрольное время» возвращения, после которого надо начинать поиски.

Чтобы не заблудиться, нужно иметь с собой компас, карту, GPS навигатор, если есть возможность, и обязательно уметь ими пользоваться.

Оставляйте по дороге «зарубки»: надломленная ветка, привязанный к кусту кусок ткани могут сослужить службу и вам, и тому, кто будет помогать вам в случае чрезвычайной ситуации. Передвигаясь по местности, наметьте ориентир, к которому надо держать путь, а дойдя до него, выбирайте следующий. Что делать, если вы потеряли ориентир? В первую очередь остановитесь, а не бегите куда попало. Вспомните приметы пройденного пути. Если есть возможность, влезьте на высокое дерево и осмотритесь. Что отличает местность, где вы находитесь (реки, просеки, деревни, железная дорога, близкие заводы с высокими трубами и т.п.)? Может быть, с высоты вы их увидите. Прислушайтесь: шум поезда, гудки автомобилей и другие звуки помогут сориентироваться. К жилью вас выведет лесная дорога или утоптанная тропинка.

(Материалы с официального интернет-сайта МЧС России)

4 Какое главное правило организации похода отмечено в тексте? Как его соблюдение может спасти жизнь?

Ответ: _

5 Чего не надо делать, если вы заблудились в лесу? Почему?

Ответ: _

6 Что может стать ориентиром, если вы заблудились в лесу? Чем помогут такие ориентиры?

Ответ: _

7 Запишите телефон экстренной службы, в которую можно обратиться, если вы обнаружили лесной пожар или заблудились.

Ответ: _

8 МЧС даёт гражданам следующие рекомендации, как правильно действовать при возникновении пожара в здании.



Пользуясь рисунком, сформулируйте и поясните каждую рекомендацию.

Ответ: _

9 Чего нельзя делать, если вы обнаружили в транспорте или на улице бесхозные вещи? Укажите любые два запрета и объясните каждый из них.

Ответ:

1. _____

2. _____

10 Представьте, что ваш друг рассказал вам о том, что в последнее время он много играет в одну очень интересную компьютерную игру в Интернете, проводя за этим занятием по несколько часов в день.

От какой опасности вы предостерегли бы своего друга?

Ответ: _

Какие советы в этой ситуации вы дали бы своему другу? Сформулируйте два совета и поясните, чем может помочь каждый из них.

1. _____

2. _____

11 В чрезвычайной ситуации МЧС может осуществить эвакуацию населения. В чём заключается сущность эвакуации? Предположите, в какой конкретной ситуации может быть проведена заблаговременная эвакуация, а в какой – экстренная.

Ответ: _

Система оценивания выполнения заданий

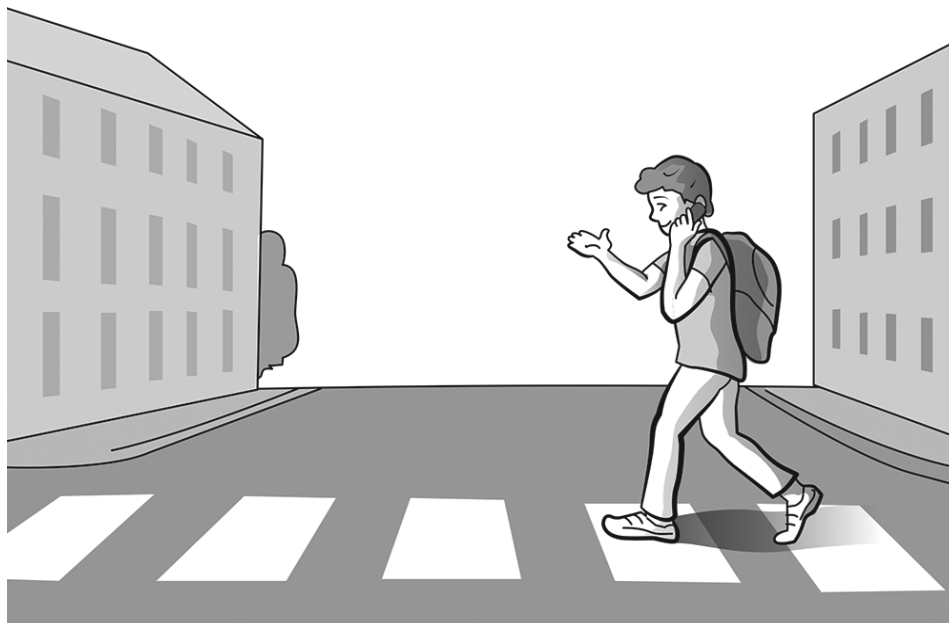
Номер задания	Правильный ответ
1	213

- 2 На рисунке изображены дети, которые спрятались от грозы. Действия детей создают опасность для их жизней и здоровья. Объясните, в чём заключается опасность.



Содержание верного ответа и указания по оцениванию (допускаются иные формулировки ответа, не искажающие его смысла)	Баллы
Может быть дано такое <u>объяснение</u> : опасность попадания молнии в большое дерево и/или ЛЭП и получения детьми травм вплоть до несовместимых с жизнью. Может быть дано иное, близкое по смыслу объяснение	
Дано правильное объяснение	1
Приведены рассуждения общего характера, не соответствующие требованию задания. ИЛИ Ответ неправильный	0
<i>Максимальный балл</i>	<i>1</i>

- 3** На рисунке изображён мальчик, который переходит дорогу. Как лучше действовать мальчику, чтобы перейти на другую сторону улицы и избежать при этом опасности? Назовите не менее трёх действий.



Содержание верного ответа и указания по оцениванию (допускаются иные формулировки ответа, не искажающие его смысла)	Баллы
В правильном ответе должны быть названы <u>действия</u> , например: 1) прекратить разговаривать по мобильному телефону; 2) посмотреть налево, убедиться в отсутствии машин и продолжить движение; 3) на середине дороги посмотреть направо, убедиться в отсутствии машин и продолжить движение. Могут быть названы другие действия	
Названы три действия	2
Названы только два действия	1
Названо только одно действие.	0
ИЛИ Приведены рассуждения общего характера, не соответствующие требованию задания.	
ИЛИ Ответ неправильный	
<i>Максимальный балл</i>	2

Прочитайте текст и выполните задания 4–7.

Не ходите в лес без взрослых, особенно если не знаете местности.

Если вы увидели возгорание в лесу, немедленно сообщите об этом взрослым, вызовите экстренные службы с мобильного телефона!

Если вы отправились в поход, не отставайте от группы и внимательно слушайте руководителя. Главное правило: уходя в поход, обязательно предупредите об этом родителей, товарищей или спасателей МЧС России. Назначьте «контрольное время» возвращения, после которого надо начинать поиски.

Чтобы не заблудиться, нужно иметь с собой компас, карту, GPS навигатор, если есть возможность, и обязательно уметь ими пользоваться.

Оставляйте по дороге «зарубки»: надломленная ветка, привязанный к кусту кусок ткани могут сослужить службу и вам, и тому, кто будет помогать вам в случае чрезвычайной ситуации. Передвигаясь по местности, наметьте ориентир, к которому надо держать путь, а дойдя до него, выбирайте следующий. Что делать, если вы потеряли ориентир? В первую очередь остановитесь, а не бегите куда попало. Вспомните приметы пройденного пути. Если есть возможность, влезьте на высокое дерево и осмотритесь. Что отличает местность, где вы находитесь (реки, просеки, деревни, железная дорога, близкие заводы с высокими трубами и т.п.)? Может быть, с высоты вы их увидите. Прислушайтесь: шум поезда, гудки автомобилей и другие звуки помогут сориентироваться. К жилью вас выведет лесная дорога или утоптанная тропинка.

(Материалы с официального интернет-сайта МЧС России)

4 Какое главное правило организации похода отмечено в тексте? Как его соблюдение может спасти жизнь?

Содержание верного ответа и указания по оцениванию (допускаются иные формулировки ответа, не искажающие его смысла)	Баллы
Правильный ответ должен содержать следующие элементы: 1) <u>ответ на первый вопрос</u> : обязательно предупредите об этом родителей, товарищей или спасателей МЧС России; 2) <u>ответ на второй вопрос</u> : вовремя начатый поиск может спасти человеку жизнь. Ответы на вопросы могут быть приведены в иных, близких по смыслу формулировках	
Правильно даны ответы на два вопроса	2
Правильно дан только ответ на один любой вопрос	1
Ответ неправильный	0
<i>Максимальный балл</i>	2

5 Чего не надо делать, если вы заблудились в лесу? Почему?

Содержание верного ответа и указания по оцениванию (допускаются иные формулировки ответа, не искажающие его смысла)	Баллы
Правильный ответ должен содержать следующие <u>элементы</u> : 1) <u>ответ на первый вопрос</u> : бездумно бегать, суетиться; 2) <u>ответ на второй вопрос</u> : хаотические движения в разные стороны могут ещё больше запутать вас и помешать выйти из леса. Ответы на вопросы могут быть приведены в иных, близких по смыслу формулировках	
Правильно даны ответы на два вопроса	2
Правильно дан только ответ на один любой вопрос	1
Ответ неправильный	0
<i>Максимальный балл</i>	2

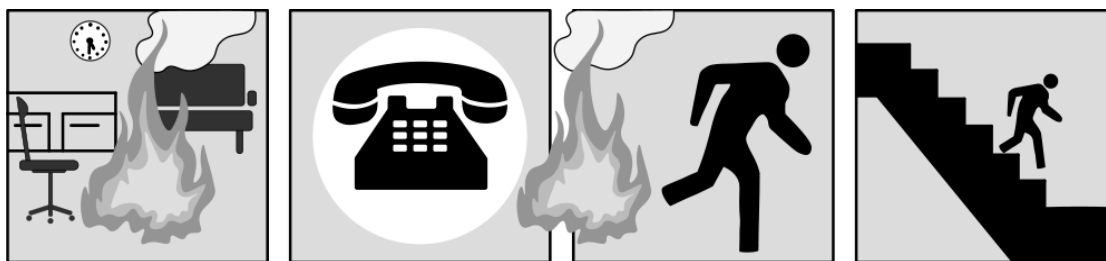
6 Что может стать ориентиром, если вы заблудились в лесу? Чем помогут такие ориентиры?

Содержание верного ответа и указания по оцениванию (допускаются иные формулировки ответа, не искажающие его смысла)	Баллы
Правильный ответ должен содержать следующие <u>элементы</u> : 1) <u>ответ на первый вопрос</u> : надломленная ветка, привязанный к кусту кусок ткани, высокие постройки, шум автомобильной дороги и др.; 2) <u>ответ на второй вопрос</u> , например: помогут определить, в какой стороне люди, и идти на звук / виднеющуюся часть постройки; привязанный к кусту кусок ткани поможет отметить место, где вы уже были. Ответы на вопросы могут быть приведены в иных, близких по смыслу формулировках	
Правильно даны ответы на два вопроса	2
Правильно дан только ответ на любой один вопрос	1
Приведены рассуждения общего характера, не соответствующие требованию задания. ИЛИ Ответ неправильный	0
<i>Максимальный балл</i>	2

7 Запишите телефон экстренной службы, в которую можно обратиться, если вы обнаружили лесной пожар или заблудились.

Содержание верного ответа и указания по оцениванию (допускаются иные формулировки ответа, не искажающие его смысла)	Баллы
Может быть дан такой <u>ответ</u> : телефон 112. Ответ может быть сформулирован иначе. Может быть указан другой действующий в регионе телефон экстренной службы	
Записан правильный телефон	1
Приведены рассуждения общего характера, не соответствующие требованию задания. ИЛИ Ответ неправильный	0
<i>Максимальный балл</i>	1

8 МЧС даёт гражданам следующие рекомендации, как правильно действовать при возникновении пожара в здании.



Пользуясь рисунком, сформулируйте и поясните каждую рекомендацию.

Содержание верного ответа и указания по оцениванию (допускаются иные формулировки ответа, не искажающие его смысла)	Баллы
<p>Правильный ответ должен содержать <u>рекомендации</u> и <u>соответствующие пояснения</u>, например:</p> <p>1) вызвать экстренную службу (специалисты смогут быстро справиться с огнём);</p> <p>2) попытаться эвакуироваться, используя установленную схему спасения (необходимо выйти из задымлённого горящего помещения и продвигаться к безопасному выходу из здания);</p> <p>3) спуститься по лестнице и выйти на улицу (это позволит оказаться в относительной безопасности).</p> <p>Рекомендации могут быть приведены в иной, близкой по смыслу форме. Могут быть даны иные пояснения</p>	
Правильно сформулированы три рекомендации, по каждой из них дано пояснение	4
Правильно сформулированы две-три рекомендации, по двум из них даны пояснения	3
Правильно сформулированы одна-три рекомендации, по одной из них дано(-ы) пояснение(-я)	2
Правильно сформулированы только две-три рекомендации	1
<p>Правильно сформулирована только одна рекомендация.</p> <p>ИЛИ Приведены рассуждения общего характера, не соответствующие требованию задания.</p> <p>ИЛИ Ответ неправильный</p>	0
<i>Максимальный балл</i>	4

9

Чего нельзя делать, если вы обнаружили в транспорте или на улице бесхозные вещи? Укажите любые два запрета и объясните каждый из них.

Содержание верного ответа и указания по оцениванию (допускаются иные формулировки ответа, не искажающие его смысла)	Баллы
Правильный ответ должен содержать <u>запреты</u> и <u>соответствующие пояснения</u> , например: 1) брать их в руки / открывать / каким-либо образом передвигать эти вещи (в вещах может быть спрятано взрывное устройство); 2) проходить мимо, не сообщая о них в полицию (сообщение в полицию может помочь предотвратить террористический акт). Могут быть названы иные запреты, даны другие пояснения	
Правильно указаны два запрета, по каждому из них дано пояснение	3
Правильно указаны один-два запрета, по одному из них дано(-ы) пояснение(-я)	2
Правильно указаны только два запрета	1
Правильно указан только один запрет. ИЛИ Приведены рассуждения общего характера, не соответствующие требованию задания. ИЛИ Ответ неправильный	0
<i>Максимальный балл</i>	3

10

Представьте, что ваш друг рассказал вам о том, что в последнее время он много играет в одну очень интересную компьютерную игру в Интернете, проводя за этим занятием по несколько часов в день.

От какой опасности вы предостерегли бы своего друга?

Какие советы в этой ситуации вы дали бы своему другу? Сформулируйте два совета и поясните, чем может помочь каждый из них.

Содержание верного ответа и указания по оцениванию (допускаются иные формулировки ответа, не искажающие его смысла)	Баллы
Правильный ответ должен содержать следующие <u>элементы</u> : 1) <u>опасность</u> , например: приобрести хронические заболевания из-за малой подвижности; (Опасность может быть приведена в иных, близких по смыслу формулировках.) 2) <u>советы и соответствующие пояснения</u> , например: – ограничить время, проводимое за компьютером (так у друга будет возможность переключиться на другие виды деятельности); – обратиться к родителям с просьбой записать его в спортивную секцию (так будет обеспечено физиологически необходимая двигательная активность вашего друга). Могут быть даны иные советы, приведены другие пояснения	
Правильно указана опасность, даны два совета, по каждому из них дано пояснение (всего пять элементов)	3
Правильно приведены любые четыре элемента ответа	2
Правильно приведены любые два-три элемента ответа	1
Правильно приведён только один любой элемент ответа. ИЛИ Приведены рассуждения общего характера, не соответствующие требованию задания. ИЛИ Ответ неправильный	0
<i>Максимальный балл</i>	3

11

В чрезвычайной ситуации МЧС может осуществить эвакуацию населения. В чём заключается сущность эвакуации? Предположите, в какой конкретной ситуации может быть проведена заблаговременная эвакуация, а в какой – экстренная.

Содержание верного ответа и указания по оцениванию (допускаются иные формулировки ответа, не искажающие его смысла)	Баллы
<p>Правильный ответ должен содержать следующие <u>элементы</u>:</p> <p>1) <u>ответ на вопрос</u>, например: эвакуация – это организованный вывоз (выход) населения из зоны чрезвычайной ситуации / зоны, в которой ожидается наступление чрезвычайной ситуации, в безопасные районы; (Ответ на вопрос может быть сформулирован иначе.)</p> <p>2) <u>предположение</u>, например: заблаговременная эвакуация может быть проведена тогда, когда возникновение чрезвычайной ситуации только ожидается (например, при угрозе наводнения), а экстренная – непосредственно в чрезвычайной ситуации (например, при аварии на АЭС).</p> <p>Предположение, в котором не отражены и заблаговременная, и экстренная эвакуация, не засчитывается при оценивании. Могут быть высказаны иные предположения</p>	
Правильно дан ответ на вопрос и высказано предположение	2
Правильно дан только один на вопрос. ИЛИ Только высказано предположение	1
Приведены рассуждения общего характера, не соответствующие требованию задания. ИЛИ Ответ неправильный	0
<i>Максимальный балл</i>	2